



CALADE ENVIRONNEMENT

diagnostic immobilier

Résumé de l'expertise n° 21/0175

Cette page de synthèse ne peut être utilisée indépendamment du rapport d'expertise complet.



Désignation du ou des bâtiments








Localisation du ou des bâtiments :

Adresse : **64, Place de la Libération**

Commune : **69700 LOIRE-SUR-RHÔNE**

Section cadastrale AK, Parcelle numéro 1076

Périmètre de repérage : **Maison individuelle**

	Prestations	Conclusion
	DPE	Consommation énergétique  E  243 kWh/m².an Emission de GES  C  14 kgéqco/m².an Numéro enregistrement ADEME : 2169V1003500L
	Mesurage	Surface au sol totale : 112,96 m²
	Etat des Risques et Pollutions	Document en pièce jointe (mission sous-traitée à ERNMT Officiel)



Diagnostic de performance énergétique – logement (6.1)

N° : 21/0175 Valable jusqu'au : 29/03/2031 Type de bâtiment : Habitation (en maison individuelle) Année de construction : 2014 Surface habitable : 93 m ² Adresse : 64, Place de la Libération 69700 LOIRE-SUR-RHÔNE	Date (visite) : 29/03/2021 Diagnostiqueur : . DIDOIT Frédéric Certification : I.Cert n°CPDI 3696 obtenue le 19/01/2021 Signature :
---	---

Propriétaire : Nom : Non communiqué	Propriétaire des installations communes (s'il y a lieu) : Nom :
--	--

Consommations annuelles par énergie

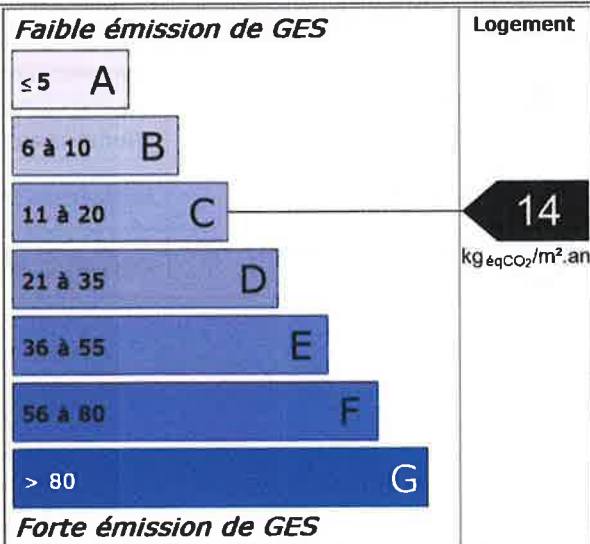
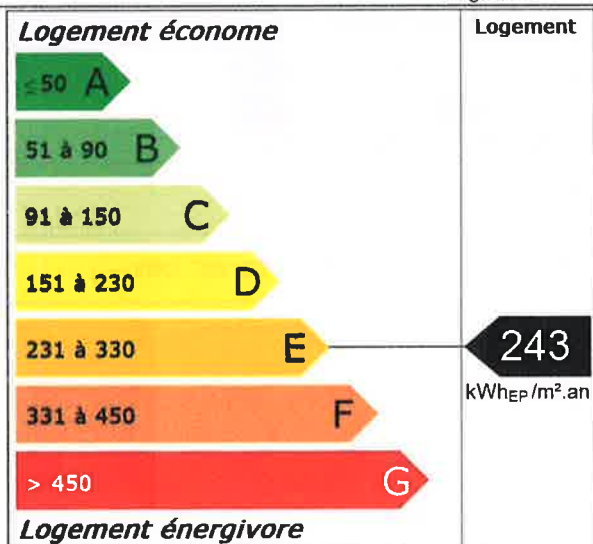
Obtenues par la méthode 3CL-DPE, version 1.3, estimées à l'immeuble / au logement, prix moyens des énergies indexés au 15 Août 2015

	Consommations en énergies finales	Consommations en énergie primaire	Frais annuels d'énergie
	détail par énergie et par usage en kWh _{EF}	détail par énergie et par usage en kWh _{EP}	
Chauffage	Electricité : 6 845 kWh _{EF}	17 660 kWh _{EP}	946 €
Eau chaude sanitaire	Electricité : 1 938 kWh _{EF}	4 999 kWh _{EP}	212 €
Refroidissement	-	-	-
CONSOMMATION D'ENERGIE POUR LES USAGES RECENSÉS	Electricité : 8 783 kWh _{EF}	22 660 kWh _{EP}	1 359 € (dont abonnement: 201 €)

Consommations énergétiques (En énergie primaire) Pour le chauffage, la production d'eau chaude sanitaire et le refroidissement	Émissions de gaz à effet de serre (GES) Pour le chauffage, la production d'eau chaude sanitaire et le refroidissement
--	---

Consommation conventionnelle : **243 kWh_{EP}/m².an**
sur la base d'estimations à l'immeuble / au logement

Estimation des émissions : **14 kg_{eqCO2}/m².an**



Diagnostic de performance énergétique – logement (6.1)

Descriptif du logement et de ses équipements

Logement	Chauffage et refroidissement	Eau chaude sanitaire, ventilation
Murs : Bloc béton creux donnant sur l'extérieur avec isolation intérieure (R=3.15m ² .K/W) Bloc béton creux donnant sur un garage avec isolation intérieure (R=3.15m ² .K/W)	Système de chauffage : Plancher rayonnant électrique avec programmateur (système individuel)	Système de production d'ECS : Chauffe-eau électrique
Toiture : Plafond inconnu (sous combles perdus) donnant sur un comble fortement ventilé avec isolation extérieure (R=6m ² .K/W)	Panneaux rayonnants NFC (système individuel)	
Menuiseries : Porte bois avec double vitrage Portes-fenêtres coulissantes pvc, double vitrage avec lame d'argon 16 mm à isolation renforcée et volets roulants pvc Fenêtres battantes pvc, double vitrage avec lame d'argon 16 mm à isolation renforcée et volets roulants pvc Fenêtres battantes pvc, double vitrage avec lame d'argon 16 mm à isolation renforcée sans protection solaire Fenêtres battantes pvc, double vitrage avec lame d'argon 16 mm à isolation renforcée et volets battants bois	Système de refroidissement : Néant	Système de ventilation : VMC SF Auto réglable
Plancher bas : Dalle béton donnant sur un terre-plein avec isolation sous chape flottante	Rapport d'entretien ou d'inspection des chaudières joint : Néant	
Énergies renouvelables		Quantité d'énergie d'origine renouvelable : 0 kWh _{EP} /m ² .an
Type d'équipements présents utilisant des énergies renouvelables : Néant		

Pourquoi un diagnostic

- Pour informer le futur locataire ou acheteur ;
- Pour comparer différents logements entre eux ;
- Pour inciter à effectuer des travaux d'économie d'énergie et contribuer à la réduction des émissions de gaz à effet de serre.

Consommation conventionnelle

Ces consommations sont dites conventionnelles car calculées pour des conditions d'usage fixées (on considère que les occupants les utilisent suivant des conditions standard), et pour des conditions climatiques moyennes du lieu.

Il peut donc apparaître des divergences importantes entre les factures d'énergie que vous payez et la consommation conventionnelle pour plusieurs raisons : suivant la rigueur de l'hiver ou le comportement réellement constaté des occupants, qui peuvent s'écarter fortement de celui choisi dans les conditions standard.

Conditions standard

Les conditions standard portent sur le mode de chauffage (températures de chauffe respectives de jour et de nuit, périodes de vacance du logement), le nombre d'occupants et leur consommation d'eau chaude, la rigueur du climat local (température de l'air et de l'eau potable à l'extérieur, durée et intensité de l'ensoleillement). Ces conditions standard servent d'hypothèses de base aux méthodes de calcul. Certains de ces paramètres font l'objet de conventions unifiées entre les méthodes de calcul.

Constitution des étiquettes

La consommation conventionnelle indiquée sur l'étiquette énergie est obtenue en déduisant de la consommation d'énergie calculée, la consommation d'énergie issue éventuellement d'installations solaires thermiques ou pour le solaire photovoltaïque, la partie d'énergie photovoltaïque utilisée dans la partie privative du lot.

Énergie finale et énergie primaire

L'énergie finale est l'énergie que vous utilisez chez vous (gaz, électricité, fioul domestique, bois, etc.). Pour que vous disposiez de ces énergies, il aura fallu les extraire, les distribuer, les stocker, les produire, et donc dépenser plus d'énergie que celle que vous utilisez en bout de course. L'énergie primaire est le total de toutes ces énergies consommées.

Usages recensés

Dans les cas où une méthode de calcul est utilisée, elle ne relève pas l'ensemble des consommations d'énergie, mais seulement celles nécessaires pour le chauffage, la production d'eau chaude sanitaire et le refroidissement du logement.

Certaines consommations comme l'éclairage, la cuisson ou l'électroménager ne sont pas comptabilisées dans les étiquettes énergie et climat des bâtiments.

Variations des conventions de calcul et des prix de l'énergie

Le calcul des consommations et des frais d'énergie fait intervenir des valeurs qui varient sensiblement dans le temps.

La mention « prix de l'énergie en date du... » indique la date de l'arrêt en vigueur au moment de l'établissement du diagnostic.

Elle reflète les prix moyens des énergies que l'Observatoire de l'Énergie constate au niveau national.

Énergies renouvelables

Elles figurent sur cette page de manière séparée. Seules sont estimées les quantités d'énergie renouvelable produite par les équipements installés à demeure.

Diagnostic de performance énergétique – logement (6.1)

Conseils pour un bon usage

En complément de l'amélioration de son logement (voir page suivante), il existe une multitude de mesures non coûteuses ou très peu coûteuses permettant d'économiser de l'énergie et de réduire les émissions de gaz à effet de serre. Ces mesures concernent le chauffage, l'eau chaude sanitaire et le confort d'été.

Chauffage

- Réglez et programmez : La régulation vise à maintenir la température à une valeur constante, réglez le thermostat à 19 °C ; quant à la programmation, elle permet de faire varier cette température de consigne en fonction des besoins et de l'occupation du logement. On recommande ainsi de couper le chauffage durant l'inoccupation des pièces ou lorsque les besoins de confort sont limités. Toutefois, pour assurer une remontée rapide en température, on dispose d'un contrôle de la température réduite que l'on règle généralement à quelques 3 à 4 degrés inférieurs à la température de confort pour les absences courtes. Lorsque l'absence est prolongée, on conseille une température "hors gel" fixée aux environs de 8°C. Le programmeur assure automatiquement cette tâche.
- Réduisez le chauffage d'un degré, vous économiserez de 5 à 10 % d'énergie.
- Éteignez le chauffage quand les fenêtres sont ouvertes.
- Fermez les volets et/ou tirez les rideaux dans chaque pièce pendant la nuit.
- Ne placez pas de meubles devant les émetteurs de chaleur (radiateurs, convecteurs,...), cela nuit à la bonne diffusion de la chaleur.

Eau chaude sanitaire

- Arrêtez le chauffe-eau pendant les périodes d'inoccupation (départs en congés,...) pour limiter les pertes inutiles.
- Préférez les mitigeurs thermostatiques aux mélangeurs.

Aération

Si votre logement fonctionne en ventilation naturelle :

- Une bonne aération permet de renouveler l'air intérieur et d'éviter la dégradation du bâti par l'humidité.

- Il est conseillé d'aérer quotidiennement le logement en ouvrant les fenêtres en grand sur une courte durée et de nettoyer régulièrement les grilles d'entrée d'air et les bouches d'extraction s'il y a lieu.
- Ne bouchez pas les entrées d'air, sinon vous pourriez mettre votre santé en danger. Si elles vous gênent, faites appel à un professionnel.

Si votre logement fonctionne avec une ventilation mécanique contrôlée :

- Aérez périodiquement le logement.

Confort d'été

- Utilisez les stores et les volets pour limiter les apports solaires dans la maison le jour.
- Ouvrez les fenêtres en créant un courant d'air, la nuit pour rafraîchir.

Autres usages

Éclairage :

- Optez pour des lampes basse consommation (fluocompactes ou fluorescentes).
- Évitez les lampes qui consomment beaucoup trop d'énergie, comme les lampes à incandescence ou les lampes halogènes.
- Nettoyez les lampes et les luminaires (abat-jour, vasques...) ; poussiéreux, ils peuvent perdre jusqu'à 40 % de leur efficacité lumineuse.

Bureautique / audiovisuel :

- Éteignez ou débranchez les appareils ne fonctionnant que quelques heures par jour (téléviseurs, magnétoscopes,...). En mode veille, ils consomment inutilement et augmentent votre facture d'électricité.

Électroménager (cuisson, réfrigération,...) :

- Optez pour les appareils de classe A ou supérieure (A+, A++,...).

Diagnostic de performance énergétique – logement (6.1)

Recommandations d'amélioration énergétique

Sont présentées dans le tableau suivant quelques mesures visant à réduire vos consommations d'énergie. Les consommations, économies, efforts et retours sur investissement proposés ici sont donnés à titre indicatif et séparément les uns des autres. Certains coûts d'investissement additionnels éventuels (travaux de finition, etc.) ne sont pas pris en compte. Ces valeurs devront impérativement être complétées avant réalisation des travaux par des devis d'entreprises. Enfin, il est à noter que certaines aides fiscales peuvent minimiser les coûts moyens annoncés (subventions, crédit d'impôt, etc.). La TVA est comptée au taux en vigueur.

Mesures d'amélioration	Nouvelle conso. Conventionnelle	Effort d'investissement*	Économies	Rapidité du retour sur investissement*	Crédit d'impôt
Installation ventilation double flux Recommandation : Si un aménagement complet et du bâtiment est prévu étudier la possibilité de mettre en place une ventilation double flux. Détail : Ce système de ventilation permet de réaliser des économies importantes sur le chauffage en récupérant la chaleur de l'air vicié pour la transmettre à l'air qui sera insufflé dans la maison. Les bouches de soufflage et les bouches d'extraction doivent être nettoyées régulièrement. Le caisson de ventilation doit être vérifié tous les 3 ans par un professionnel. La ventilation ne doit jamais être arrêtée.	196	€€€	*****	◆◆◆◆	-
Remplacement de l'ECS existant par un ECS thermodynamique Recommandation : Lors du remplacement envisager un équipement performant type ECS thermodynamique. Détail : Remplacer par un ballon type NFB (qui garantit un bon niveau d'isolation du ballon) ou chauffe-eau thermodynamique. Un ballon vertical est plus performant qu'un ballon horizontal. Il est recommandé de régler la température à 55°C et de le faire fonctionner de préférence pendant les heures creuses. Pendant les périodes d'inoccupation importante, vous pouvez arrêter le système de chaude sanitaire et faire une remise en température si possible à plus de 60°C avant usage.	211	€€€	**	◆	-
Envisager l'installation d'une pompe à chaleur air/air Recommandation : Envisager l'installation d'une pompe à chaleur air/air. Détail : La pompe à chaleur air/air puise des calories dans l'air extérieur puis les transforme pour redistribuer de l'air chaud ou froid selon vos besoins dans votre logement. Conçus pour remplacer votre chauffage électrique, les systèmes air/air s'intègrent parfaitement dans votre habitat et allient performance énergétique et facilité d'usage. Réversibles, ils produisent à demande du chaud ou du froid, pour un plus grand confort, été comme hiver.	212	€€€	***	◆◆	-

* Calculé sans tenir compte d'un éventuel crédit d'impôt

Légende		
Économies	Effort d'investissement	Rapidité du retour sur investissement
* : moins de 100 € TTC/an	€ : moins de 200 € TTC	◆◆◆◆◆ : moins de 5 ans
** : de 100 à 200 € TTC/an	€€ : de 200 à 1000 € TTC	◆◆◆◆ : de 5 à 10 ans
*** : de 200 à 300 € TTC/an	€€€ : de 1000 à 5000 € TTC	◆◆◆ : de 10 à 15 ans
**** : plus de 300 € TTC/an	€€€€ : plus de 5000 € TTC	◆◆ : plus de 15 ans

Commentaires

Néant

Références réglementaires et logiciel utilisés : Article L134-4-2 du CCH et décret n° 2011-807 du 5 juillet 2011 relatif à la transmission des diagnostics de performance énergétique à l'Agence de l'environnement et de la maîtrise de l'énergie, arrêté du 27 janvier 2012 relatif à l'utilisation réglementaire des logiciels pour l'élaboration des diagnostics de performance énergétique, arrêté du 17 octobre 2012, arrêté du 1er décembre 2015, 12 octobre 2020, arrêts du 8 février 2012, décret 2006-1653, 2006-1114, 2008-1175 ; Ordonnance 2005-655 art L271-4 à 6 ; Loi 2004-1334 art L134-1 à 5 ; décret 2006-1147 art R.134-1 à 5 du CCH et loi grenelle 2 n°2010-786 du juillet 2010. Le décret 2020-1610 du 17 décembre 2020 introduit, après sa date d'entrée en vigueur fixée au 1er juillet 2021, une modification de la date de validité des diagnostics de performance énergétique (réalisés entre le 1er janvier 2018 et le 30 juin 2021) au 31 décembre 2024. Logiciel utilisé : LICIEL Diagnostics v4.

Les travaux sont à réaliser par un professionnel qualifié.

Pour aller plus loin, il existe des points info-énergie : http://www.ademe.fr/particuliers/PIE/liste_eie.asp

Vous pouvez peut-être bénéficier d'un crédit d'impôt pour réduire le prix d'achat des fournitures, pensez-y ! www.impots.gouv.fr

Pour plus d'informations : www.developpement-durable.gouv.fr ou www.ademe.fr

Nota : Le présent rapport est établi par une personne dont les compétences sont certifiées par I.Cert - Centre Alphas - Bâtiment K - Parc d'affaires - Espace Performance 35760 SAINT GREGOIRE (détail sur www.cofrac.fr programme n°4-4-11)

Référence du logiciel validé : LICIEL Diagnostics v4

Référence du DPE : 21/0175

Diagnostic de performance énergétique

Fiche Technique

Cette page recense les caractéristiques techniques du bien diagnostiqué renseignées par le diagnostiqueur dans la méthode de calcul pour en évaluer la consommation énergétique.

En cas de problème, contactez la personne ayant réalisé ce document ou l'organisme certificateur qui l'a certifiée (diagnostiqueurs.application.developpement-durable.gouv.fr).

Catégorie	Données d'entrée	Valeurs renseignées
Généralité	Département	69 Rhône
	Altitude	157 m
	Type de bâtiment	Maison Individuelle
	Année de construction	2014
	Surface habitable du lot	93 m ²
	Nombre de niveau	1
	Hauteur moyenne sous plafond	2,5 m
	Nombre de logement du bâtiment	1
Caractéristiques des murs		Bloc béton creux donnant sur l'extérieur avec isolation intérieure (R=3.15m ² .K/W) Surface : 61 m ² , Donnant sur : l'extérieur, U : 0,29 W/m ² K, b : 1
		Bloc béton creux donnant sur un garage avec isolation intérieure (R=3.15m ² .K/W) Surface : 78 m ² , Donnant sur : un garage, U : 0,29 W/m ² K, b : 0,95
Caractéristiques des planchers		Dalle béton donnant sur un terre-plein avec isolation sous chape flottante Surface : 93 m ² , Donnant sur : un terre-plein, U : 0,27 W/m ² K, b : 1
Caractéristiques des plafonds		Plafond inconnu (sous combles perdus) donnant sur un comble fortement ventilé avec isolation extérieure (R=6m ² .K/W) Surface : 93 m ² , Donnant sur : un comble fortement ventilé, U : 0,16 W/m ² K, b : 1
Enveloppe	Caractéristiques des baies	Portes-fenêtres coulissantes pvc, orientées Sud, double vitrage avec lame d'argon 16 mm à isolation renforcée et volets roulants pvc Surface : 3,87 m ² , Orientation : Sud, Inclinaison : > 75 °, Absence de masque, Ujn : 2 W/m ² K, Uw : 2,4 W/m ² K, b : 1
		Fenêtres battantes pvc, orientées Sud, double vitrage avec lame d'argon 16 mm à isolation renforcée et volets roulants pvc Surface : 1,5 m ² , Orientation : Sud, Inclinaison : > 75 °, Absence de masque, Ujn : 1,9 W/m ² K, Uw : 2,2 W/m ² K, b : 1
		Fenêtres battantes pvc, orientées Sud, double vitrage avec lame d'argon 16 mm à isolation renforcée sans protection solaire Surface : 0,76 m ² , Orientation : Sud, Inclinaison : > 75 °, Absence de masque, Ujn : 2,2 W/m ² K, Uw : 2,2 W/m ² K, b : 1
		Portes-fenêtres coulissantes pvc, orientées Nord, double vitrage avec lame d'argon 16 mm à isolation renforcée et volets roulants pvc Surface : 3,87 m ² , Orientation : Nord, Inclinaison : > 75 °, Absence de masque, Ujn : 2 W/m ² K, Uw : 2,4 W/m ² K, b : 1
		Fenêtres battantes pvc, orientées Est, double vitrage avec lame d'argon 16 mm à isolation renforcée et volets battants bois Surface : 1,5 m ² , Orientation : Est, Inclinaison : > 75 °, Absence de masque, Ujn : 1,9 W/m ² K, Uw : 2,2 W/m ² K, b : 1
		Fenêtres battantes pvc, orientées Nord, double vitrage avec lame d'argon 16 mm à isolation renforcée et volets battants bois Surface : 3 m ² , Orientation : Nord, Inclinaison : > 75 °, Absence de masque, Ujn : 1,9 W/m ² K, Uw : 2,2 W/m ² K, b : 1
Caractéristiques des portes		Porte bois avec double vitrage Surface : 1,94 m ² , U : 3,3 W/m ² K, b : 1
Caractéristiques des ponts thermiques		Définition des ponts thermiques Liaison Mur / Portes-fenêtres Sud : Psi : 0, Linéaire : 6,1 m, Liaison Mur / Fenêtres Sud : Psi : 0, Linéaire : 4,9 m, Liaison Mur / Fenêtres Sud : Psi : 0, Linéaire : 3,5 m, Liaison Mur / Portes-fenêtres Nord : Psi : 0, Linéaire : 6,1 m, Liaison Mur / Fenêtres Est : Psi : 0, Linéaire : 4,9 m, Liaison Mur / Fenêtres Nord : Psi : 0, Linéaire : 9,8 m, Liaison Mur / Porte : Psi : 0, Linéaire : 5,2 m, Liaison Mur / Plancher : Psi : 0,08, Linéaire : 31,08 m, Liaison Mur / Plancher : Psi : 0,08, Linéaire : 31,08 m
Système	Caractéristiques de la ventilation	VMC SF Auto réglable après 82 Qvareq : 1,7, Smea : 2, Q4pa/m ² : 506, Q4pa : 506, Hvent : 52,2, Hperm : 10,6
	Caractéristiques du chauffage	Plancher rayonnant électrique avec programmateur (système individuel) Re : 1, Rr : 0,96, Rd : 1, Rg : 1, Pn : 0, Fch : 0 Panneaux rayonnants NFC (système individuel) Re : 0,97, Rr : 0,99, Rd : 1, Rg : 1, Pn : 0, Fch : 0
	Caractéristiques de la production d'eau chaude sanitaire	Chauffe-eau électrique installé il y a plus de 5 ans (système individuel) Beccs : 1744, Rd : 0,9, Rg : 1, Pn : 0, lecs : 1,11, Fecs : 0

Caractéristiques de la climatisation Néant

Explications personnalisées sur les éléments pouvant mener à des différences entre les consommations estimées et les consommations réelles :

Néant

Tableau récapitulatif de la méthode à utiliser pour la réalisation du DPE :

	Bâtiment à usage principal d'habitation						Bâtiment ou partie de bâtiment à usage principal autre que d'habitation
	DPE pour un immeuble ou une maison individuelle		Appartement avec système collectif de chauffage ou de production d'ECS sans comptage individuel quand un DPE a été réalisé à l'immeuble	DPE non réalisé à l'immeuble		Appartement avec système collectif de chauffage ou de production d'ECS sans comptage individuel	
	Bâtiment construit avant 1948	Bâtiment construit après 1948		Bâtiment construit avant 1948	Bâtiment construit après 1948		
Calcul conventionnel		X	A partir du DPE à l'immeuble		X		
Utilisation des factures	X			X		X	X

Pour plus d'informations :

www.developpement-durable.gouv.fr rubrique performance énergétique

www.ademe.fr

Attestation de surface

Numéro de dossier : 21/0175
Date du repérage : 29/03/2021

La présente mission consiste à établir un relevé de surfaces du bien ci-dessous désigné

Il ne s'agit en aucun cas d'une attestation de surface habitable, ni d'un relevé de surfaces au sens de la loi Carrez

Désignation du ou des bâtiments <i>Localisation du ou des bâtiments :</i> Département : Rhône Adresse : 64, Place de la Libération Commune : 69700 LOIRE-SUR-RHÔNE Section cadastrale AK, Parcelle numéro 1076	Désignation du propriétaire <i>Désignation du client :</i> Nom et prénom : . Non communiqué
Donneur d'ordre (sur déclaration de l'intéressé) Nom et prénom : SELARL JURIKALIS Adresse : 194, Rue Charles Germain CS 30030 69651 VILLEFRANCHE/SAÔNE CEDEX	Repérage Périmètre de repérage : Maison individuelle
Désignation de l'opérateur de diagnostic Nom et prénom : DIDOIT Frédéric Raison sociale et nom de l'entreprise : Calade Environnement Adresse : 271 Rue Camille Desmoulins 69400 VILLEFRANCHE Numéro SIRET : 447 955 279 Désignation de la compagnie d'assurance : ... AXA FRANCE IARD Numéro de police et date de validité : 10592956604 / 31/12/2021	

Surface en m²

Surface au sol totale : 112,96 m² (cent douze mètres carrés quatre-vingt-seize)

Attestation de surface n° 21/0175

Résultat du repérage

Documents remis par le donneur d'ordre à l'opérateur de repérage :

Néant

Liste des pièces non visitées :

Néant

Représentant du propriétaire (accompagnateur) :

Me DENUZIERE

Parties de l'immeuble bâties visitées	Surface au sol	Commentaires
Entrée	2,44	
Séjour	33,24	
Cuisine	7,39	
Dgt	6,79	
Chambre 1	10,62	
Sdb	7,09	
Wc	1,35	
Chambre 2	10,62	
Chambre 3	14,17	
Garage	19,25	

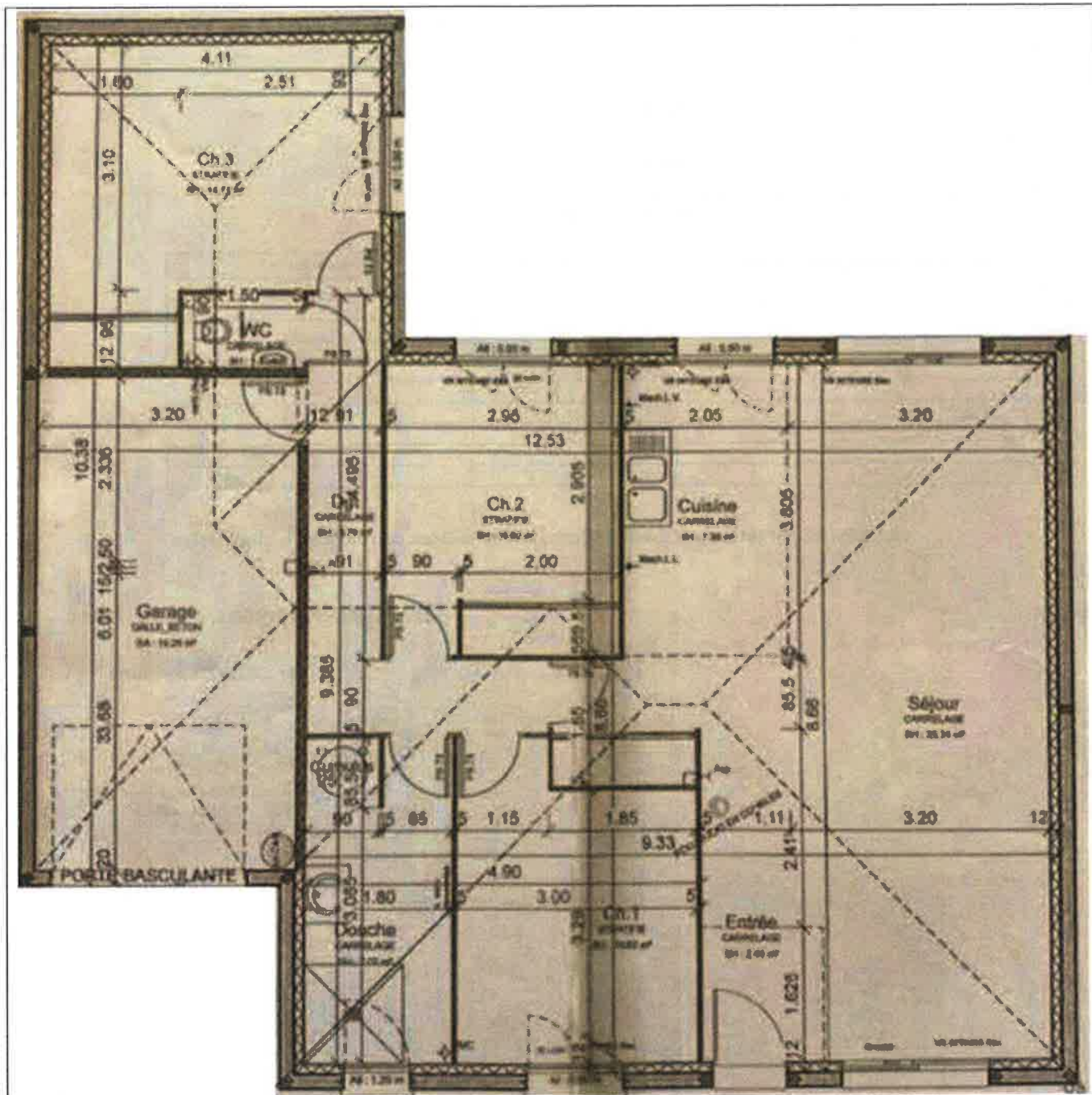
Surface au sol totale : 112,96 m² (cent douze mètres carrés quatre-vingt-seize)

Fait à **LOIRE-SUR-RHÔNE**, le **29/03/2021**

Par : **DIDOIT Frédéric**



Aucun document n'a été mis en annexe



ATTESTATION SUR L'HONNEUR réalisée pour le dossier n° **21/0175** relatif à l'immeuble bâti visité situé au : 64, Place de la Libération 69700 LOIRE-SUR-RHÔNE.

Je soussigné, **DIDOIT Frédéric**, technicien diagnostiqueur pour la société **Calade Environnement** atteste sur l'honneur être en situation régulière au regard de l'article L.271-6 du Code de la Construction, à savoir :

- Disposer des compétences requises pour effectuer les états, constats et diagnostics composant le dossier, ainsi qu'en atteste mes certifications de compétences :

Prestations	Nom du diagnostiqueur	Entreprise de certification	N° Certification	Echéance certif
Amiante	DIDOIT Frédéric	I.Cert	CPDI 3696	30/11/2027 (Date d'obtention : 01/12/2020)
DPE	DIDOIT Frédéric	I.Cert	CPDI 3696	18/01/2028 (Date d'obtention : 19/01/2021)
Electricité	DIDOIT Frédéric	I.Cert	CPDI 3696	13/01/2028 (Date d'obtention : 14/01/2021)
Gaz	DIDOIT Frédéric	I.Cert	CPDI 3696	03/02/2028 (Date d'obtention : 04/02/2021)
Plomb	DIDOIT Frédéric	I.Cert	CPDI 3696	01/03/2028 (Date d'obtention : 02/03/2021)

- Avoir souscrit à une assurance (AXA FRANCE IARD n° 10592956604 valable jusqu'au 31/12/2021) permettant de couvrir les conséquences d'un engagement de ma responsabilité en raison de mes interventions.
- N'avoir aucun lien de nature à porter atteinte à mon impartialité et à mon indépendance ni avec le propriétaire ou son mandataire, ni avec une entreprise pouvant réaliser des travaux sur les ouvrages, installations ou équipements pour lesquels il m'est demandé d'établir les états, constats et diagnostics composant le dossier.
- Disposer d'une organisation et des moyens (en matériel et en personnel) appropriés pour effectuer les états, constats et diagnostics composant le dossier.

Fait à **LOIRE-SUR-RHÔNE**, le **29/03/2021**

Signature de l'opérateur de diagnostics :



Article L271-6 du Code de la Construction et de l'habitation

« Les documents prévus aux 1° à 4° et au 6° de l'article L. 271-4 sont établis par une personne présentant des garanties de compétence et disposant d'une organisation et de moyens appropriés. Cette personne est tenue de souscrire une assurance permettant de couvrir les conséquences d'un engagement de sa responsabilité en raison de ses interventions. Elle ne doit avoir aucun lien de nature à porter atteinte à son impartialité et à son indépendance ni avec le propriétaire ou son mandataire qui fait appel à elle, ni avec une entreprise pouvant réaliser des travaux sur les ouvrages, installations ou équipements pour lesquels il lui est demandé d'établir l'un des documents mentionnés au premier alinéa. Un décret en Conseil d'Etat définit les conditions et modalités d'application du présent article. »

Article L271-3 du Code de la Construction et de l'habitation

« Lorsque le propriétaire charge une personne d'établir un dossier de diagnostic technique, celle-ci lui remet un document par lequel elle atteste sur l'honneur qu'elle est en situation régulière au regard des articles L.271-6 et qu'elle dispose des moyens en matériel et en personnel nécessaires à l'établissement des états, constats et diagnostics composant le dossier. »



Certificat de compétences Diagnosticueur Immobilier

N° CPDI 3696 Version 004

Je soussignée, Juliette JANNOT, Directrice Générale d'I.Cert, atteste que :

Monsieur DIDOIT Frédéric

Est certifié(e) selon le référentiel I.Cert en vigueur (CPE DI DR 01 (cycle de 5 ans) - CPE DI DR 06 (cycle de 7 ans)), dispositif de certification de personnes réalisant des diagnostics immobiliers pour les missions suivantes :

Amiante sans mention	Amiante Sans Mention* Date d'effet : 01/12/2020 - Date d'expiration : 30/11/2027
Electricité	Etat de l'installation intérieure électrique Date d'effet : 14/01/2021 - Date d'expiration : 13/01/2028
Energie sans mention	Energie sans mention Date d'effet : 19/01/2021 - Date d'expiration : 18/01/2028
Gaz	Etat de l'installation intérieure gaz Date d'effet : 04/02/2021 - Date d'expiration : 03/02/2028
Plomb	Plomb : Constat du risque d'exposition au plomb Date d'effet : 02/03/2021 - Date d'expiration : 01/03/2028

En foi de quoi ce certificat est délivré, pour valoir et servir ce que de droit.
Edité à Saint-Grégoire, le 09/03/2021.

Arrêté du 21 novembre 2006 modifié définissant les critères de certification des compétences des personnes physiques opérateurs des constats de risque d'exposition au plomb, des diagnostics du risque d'intoxication par le plomb des peintures ou des contrôles après travaux en présence de plomb, et les critères d'accréditation des organismes de certification - Arrêté du 25 juillet 2016 définissant les critères de certification des compétences des personnes physiques opérateurs de repérages, d'évaluation périodique de l'état de conservation des matériaux et produits contenant de l'amiante, et d'examen visuel après travaux dans les immeubles bâtis et les critères d'accréditation des organismes de certification ou Arrêté du 8 novembre 2019 relatif aux compétences des personnes physiques opérateurs de repérage, d'évaluation périodique de l'état de conservation des matériaux et produits contenant de l'amiante, et d'examen visuel après travaux, dans les immeubles bâtis ou Arrêté du 21 novembre 2006 définissant les critères de certification des compétences des personnes physiques opérateurs de repérage et de diagnostic amiante dans les immeubles bâtis et les critères d'accréditation des organismes de certification - Arrêté du 30 octobre 2006 modifié définissant les critères de certification des compétences des personnes physiques réalisant l'état relatif à la présence de termites dans le bâtiment et les critères d'accréditation des organismes de certification - Arrêté du 16 octobre 2006 modifié définissant les critères de certification des compétences des personnes physiques réalisant le diagnostic de performance énergétique ou l'attestation de prise en compte de la réglementation thermique, et les critères d'accréditation des organismes de certification - Arrêté du 6 avril 2007 modifié définissant les critères de certification des compétences des personnes physiques réalisant l'état de l'installation intérieure de gaz et les critères d'accréditation des organismes de certification - Arrêté du 8 juillet 2008 modifié définissant les critères de certification des compétences des personnes physiques réalisant l'état de l'installation intérieure d'électricité et les critères d'accréditation des organismes de certification. Ou Arrêté du 2 juillet 2018 modifié définissant les critères de certification des opérateurs de diagnostic technique et des organismes de formation et d'accréditation des organismes de certification.



Certification de personnes
Diagnosticueur
Portée disponible sur www.icert.fr

Parc d'Affaires, Espace Performance – Bât K – 35760 Saint-Grégoire





ATTESTATION

D'ASSURANCE RESPONSABILITE CIVILE Contrat n°: 10592956604

Responsabilité civile Professionnelle
Diagnosticueur technique immobilier

Nous, soussignés, AXA FRANCE IARD S.A., Société d'Assurance dont le Siège Social est situé 313 Terrasses de l'Arche – 92727 NANTERRE Cédex, attestons que la :

CALADE ENVIRONNEMENT
271 rue camille desmoulins
69400 VILLEFRANCHE SUR SAONE
Adhérent n°030

A adhéré par l'intermédiaire de LSN Assurances, 1 rue des Italiens 75431 Paris Cedex 09, au contrat d'assurance Responsabilité Civile Professionnelle n°**10592956604**.

Garantissant les conséquences pécuniaires de la **Responsabilité Civile Professionnelle** de la société de Diagnostic Technique en Immobilier désignée ci-dessus dans le cadre des activités listées ci-après, *sous réserve qu'elles soient réalisées par des personnes disposant des certificats de compétence en cours de validité exigés par la réglementation et des attestations de formation, d'Accréditation, d'Agrément au sens contractuel.*

CATEGORIE 1 couvrant les activités couramment exercées par les diagnostiqueurs immobiliers

- Diagnostic de performance énergétique (DPE) (DPE sans mention),
- Diagnostic de performance énergétique des maisons individuelles (DPE sans mention),
- Constat de risque d'exposition au plomb (CREP) (plomb sans mention),
- Etat mentionnant la présence ou l'absence de matériaux ou produits contenant de l'amiante (amiante sans mention),
- Contrôle périodique de l'amiante (amiante sans mention),
- Dossier technique amiante (amiante sans mention),
- Etat relatif à la présence de termites dans le bâtiment,
- Etat parasitaire, insectes xylophages et champignons lignivores dont Mérule, (dont attestation spécifique pour la Mérule)
- L'état de l'installation intérieure de gaz,
- L'état de l'installation intérieure d'électricité,
- L'état d'installation d'assainissement non collectif,
- Assainissement collectif,
- L'état des risques et des pollutions (ERP),
- L'information sur la présence d'un risque de mérule,
- Certificats de surface – Bien à la vente (Loi Carrez),

AXA France IARD SA

Société anonyme au capital de 214 799 030 Euros
Siège social : 313, Terrasses de l'Arche - 92727 Nanterre Cedex 722 057 460 R.C.S. Nanterre
Entreprise régie par le Code des assurances - TVA intracommunautaire n° FR 14 722 057 460
Opérations d'assurances exonérées de TVA - art. 261-C CGI - sauf pour les garanties portées par AXA Assistance

- Certificats de surface – Bien à la location (Loi Boutin),
- Vérifications de conformité de la sécurité des piscines,
- Document Unique d'évaluation des risques pour syndics de copropriété,
- Diagnostic humidité,
- Etats des lieux locatifs (des parties privatives),
- Assistance à la livraison de biens neufs,
- Activité de vente et/ou installation des détecteurs avertisseurs autonomes de fumée (DAAF) **sans travaux d'électricité et sans maintenance**,
- Certificat de logements décents, Normes d'habitabilité [notamment dans le cadre des dispositifs spéciaux de type de Robien, Scellier, Prêts conventionnés – prêts à taux zéro –,
- Délivrance de l'attestation de prise en compte de la RT 2012. (DPE sans mention)
- DPE en vue de l'obtention d'un Prêt à taux zero (DPE sans mention),
- Vérification de l'installation électrique du logement dans le cadre du télétravail,

CATEGORIE 2 couvrant les activités suivantes EN SUS des activités de la catégorie 1

- Audit énergétique pour copropriété,
- Diagnostic de performance énergétique (DPE) (DPE avec mention),
- Diagnostic de risque d'intoxication au plomb dans les peintures (DRIPP) (plomb avec mention),
- Constat après travaux Plomb, (sans mention)
- Diagnostic de mesures surfaciques des poussières de plomb, (sans mention)
- Recherche de plomb avant travaux, avant démolition (CREP avec ou sans mention),
- Diagnostic du plomb dans l'eau,
- Contrôle périodique de l'amiante (amiante avec mention),
- Constat visuel amiante de première et seconde restitution après travaux, (amiante avec mention),
- Dossier technique amiante (amiante avec mention),
- Diagnostic amiante avant démolition, (avec mention)
- Diagnostic amiante avant travaux (RAAT), **SS4** et quantification du volume de matériaux et produits contenant de l'amiante,
- Bilans thermiques : par infiltrométrie et ou thermographie infrarouge,
- Réalisation de tests d'infiltrométrie et ou thermographie infrarouge selon le cahier des charges RT 2012,
- Diagnostic Technique Global,
- Légionellose **sauf exclusions contractuelles**,
- Diagnostic accessibilité handicapé dans les établissements recevant du public, (ERP, IOP, Y),
- Diagnostic radon,
- Dépistage radon, (Autorité de Sûreté Nucléaire)
- Calcul des millièmes de copropriété et état descriptif de division.

AXA France IARD SA

Société anonyme au capital de 214 799 030 Euros

Siège social : 313, Terrasses de l'Arche - 92727 Nanterre Cedex 722 057 460 R.C.S. Nanterre

Entreprise régie par le Code des assurances - TVA Intracommunautaire n° FR 14 722 057 460

Opérations d'assurances exonérées de TVA - art. 261-C CGI - sauf pour les garanties portées par AXA Assistance

Le montant de la garantie Responsabilité Civile Professionnelle est fixé à :

300 000 € par sinistre et 500 000 € par année d'assurance.

**LA PRESENTE ATTESTATION EST VALABLE POUR LA PERIODE DU 01/01/2021 AU 31/12/2021 INCLUS
SOUS RESERVE DES POSSIBILITES DE SUSPENSION OU DE RESILIATION EN COURS D'ANNEE
D'ASSURANCE POUR LES CAS PREVUS PAR LE CODE DES ASSURANCES OU PAR LE CONTRAT.**

**LA PRESENTE ATTESTATION NE PEUT ENGAGER L'ASSUREUR AU DELA DES LIMITES, DES CLAUSES ET
DES CONDITIONS DU CONTRAT AUXQUELLES ELLE SE REFERE.**

Fait à NANTERRE le 29/12/2020

Pour servir et valoir ce que de droit.

POUR L'ASSUREUR :

LSN, par délégation de signature :


LSN
1, rue des Italiens CS 40020
75431 Paris Cedex 09
Tél. : 01 53 20 50 50
Société de Courtage d'Assurance
SAS au Capital de 1 175 812 50 euros R.C.S. 344 473 045
N° ORIAS : 01 000 073 Société membre de l'ACPR

AXA France IARD SA

Société anonyme au capital de 214 799 030 Euros

Siège social : 313, Terrasses de l'Arche - 92727 Nanterre Cedex 722 057 460 R.C.S. Nanterre

Entreprise régie par le Code des assurances - TVA intracommunautaire n° FR 14 722 057 460

Opérations d'assurances exonérées de TVA - art. 261-C CGI - sauf pour les garanties portées par AXA Assistance

